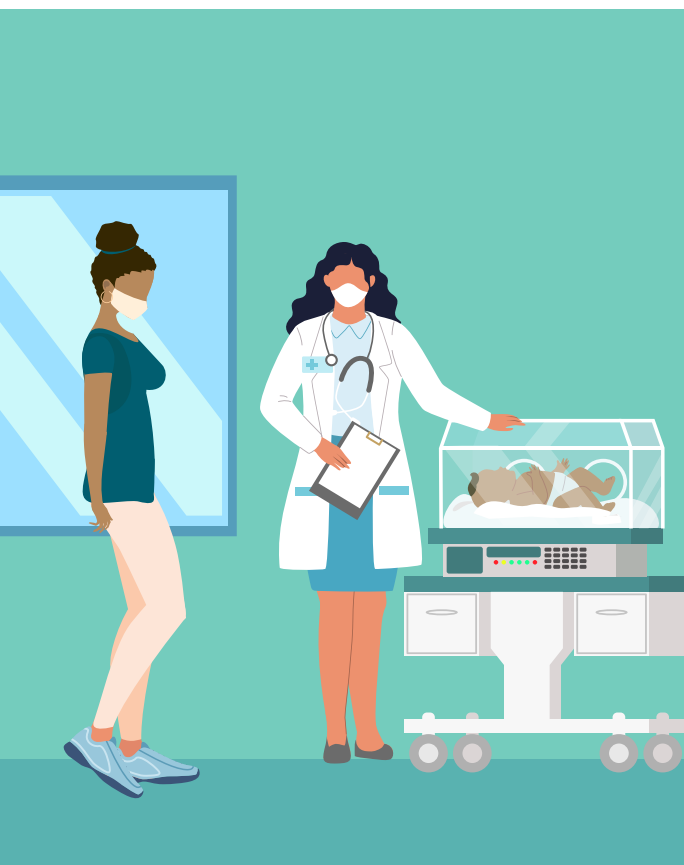


# Cómo cuidar a su bebé si usted tiene COVID-19

Enlace a la versión accesible: <https://espanol.cdc.gov/coronavirus/2019-ncov/need-extra-precautions/pregnancy-breastfeeding.html>

## Si recientemente tuvo un bebé y está en aislamiento por COVID-19, tome precauciones mientras cuide a su recién nacido en el hospital y en casa.



### Si comparte la habitación con su bebé en el hospital:

- Lávese las manos con agua y jabón por al menos 20 segundos antes de tomar o atender a su bebé. Si no hay agua y jabón disponibles, use un desinfectante de manos con al menos un 60 % de alcohol.
- Use una mascarilla cuando esté a menos de 6 pies o 2 metros de su bebé.
  - » No le ponga un protector facial o una mascarilla a su bebé. El protector facial o la mascarilla podrían aumentar el riesgo de [síndrome de muerte súbita del lactante \(SIDS, por sus siglas en inglés\)](#), o el riesgo de asfixia o estrangulamiento accidentales.
- Mantenga a su bebé a más de 6 pies o 2 metros de distancia de usted, tanto como sea posible.
- Hable con su proveedor de atención médica acerca de usar una barrera física mientras esté en el hospital, como colocar al bebé en una incubadora.



### Sepa cuándo es seguro ponerle fin al aislamiento y dejar de tomar precauciones adicionales

- Si usted tuvo síntomas, es seguro ponerle fin al aislamiento después de que:
  - » hayan pasado 10 días desde la aparición de sus síntomas,
  - » usted haya pasado 24 horas sin fiebre, sin haber tomado medicamentos para bajarla, como ibuprofeno, y
  - » sus otros síntomas de COVID-19 estén mejorando.
- Si nunca tuvo síntomas, es seguro ponerle fin al aislamiento 10 días después de la fecha de su primera prueba del COVID-19 con resultado positivo.

Después de que termine su aislamiento, todavía deberá lavarse las manos antes de atender a su bebé, pero no necesitará tomar las otras precauciones.



DISTRIBUIDO POR:

[cdc.gov/coronavirus-es](https://cdc.gov/coronavirus-es)

## Si usted tiene COVID-19 y está cuidando a su bebé en casa:

- Quédese en casa.
- Manténgase alejada de las demás personas que vivan con usted y que no estén infectadas.
- Use una mascarilla en los lugares compartidos. La mascarilla ayuda a prevenir que usted transmita el virus a los demás.
  - » No le ponga un protector facial o una mascarilla a su bebé. El protector facial o la mascarilla podrían aumentar el riesgo de síndrome de muerte súbita del lactante (SIDS, por sus siglas en inglés), o el riesgo de asfixia o estrangulamiento accidentales.
- Haga que una persona sana, que no esté en mayor riesgo de enfermarse gravemente de COVID-19, cuide a su bebé.
  - » Esa persona debe lavarse las manos por al menos 20 segundos antes de tocar al bebé. Si no hay agua y jabón disponibles, debe usar un desinfectante de manos con al menos un 60 % de alcohol.
  - » Si el cuidador vive en la misma casa o ha estado en contacto cercano con usted, podría haber estado expuesto. El cuidador debe usar una mascarilla cuando esté a menos de 6 pies o 2 metros del bebé, durante todo el tiempo que usted esté en aislamiento y durante su cuarentena después de que usted haya completado el aislamiento.
- Si no hay un cuidador sano disponible, usted podría cuidar al bebé si se encuentra lo suficientemente bien.
  - » Lávese las manos con agua y jabón por al menos 20 segundos antes de tocar a su bebé. Si no hay agua y jabón disponibles, use un desinfectante de manos con al menos un 60 % de alcohol.
  - » Use una mascarilla cuando esté a menos de 6 pies o 2 metros del bebé y de otras personas durante todo su aislamiento.



## Sepa cuándo es seguro ponerle fin al aislamiento y dejar de tomar precauciones adicionales

- Si usted tuvo síntomas, es seguro ponerle fin al aislamiento después de que:
  - » hayan pasado 10 días desde la aparición de sus síntomas,
  - » usted haya pasado 24 horas sin fiebre, sin haber tomado medicamentos para bajarla, como ibuprofeno, y
  - » sus otros síntomas de COVID-19 estén mejorando.
- Si nunca tuvo síntomas, es seguro ponerle fin al aislamiento 10 días después de la fecha de su primera prueba del COVID-19 con resultado positivo.

Después de que termine su aislamiento, todavía deberá lavarse las manos antes de atender a su bebé, pero no necesitará tomar las otras precauciones.