



Tome la siguiente corta prueba: La mayoría de los accidentes ocurren:
a.) en clima despejado b.) en nieve c.) en lluvia d.) en neblina

Si eligió cualquiera de las respuestas menos la (a), se equivocó — ¡los días bonitos también pueden ser mortales! A pesar de que sin duda alguna los climas adversos crean situaciones peligrosas para conducir, este capítulo tiene la finalidad ofrecerle técnicas de conducción que le ayudarán a evitar accidentes en cualquier clima.

CÓMO EVITAR CHOQUES

Cuando un choque parece inevitable, muchos conductores entran en pánico y no actúan como es debido. En algunos casos sí actúan, pero hacen algo que no ayuda a reducir la posibilidad de chocar. Generalmente se puede hacer algo para evitar el choque, o reducir sus consecuencias. Los conductores tienen tres opciones para evitar un choque:

1. Parar 2. Dar vuelta 3. Acelerar

La siguiente sección le ofrece información vital acerca de estas tres reacciones.

1. Cómo parar rápidamente

Muchos vehículos modernos están equipados con sistemas de frenos antibloqueo ABS (Antilock Braking Systems). Lea en el manual del propietario de su vehículo acerca del uso de los frenos ABS. El Capítulo 9 del presente manual también contiene información sobre este sistema de frenado. El sistema ABS le permitirá frenar sin patinar. En términos generales, si necesita parar repentinamente:

Con frenos ABS - Si tiene un sistema de frenos antibloqueo y necesita parar rápidamente:

- Pise el pedal del freno lo más duro que pueda y no aminore la presión.
- Posiblemente no sienta resistencia en el pedal cuando se active el sistema ABS. NO afloje la presión sobre el pedal. EL sistema ABS sólo funciona cuando el pedal se mantiene firmemente presionado.



En condiciones resbaladizas o de emergencia con frenos ABS, las llantas no se bloquean; el automóvil se mantiene estable y se puede maniobrar.



En condiciones resbaladizas o de emergencia sin frenos ABS, todas las llantas se bloquean; el automóvil comienza a patinar y no se puede maniobrar.

Sin frenos ABS - Si debe parar repentinamente y NO tiene sistema de frenos antibloqueo:

- Aplique los frenos lo más fuertemente que pueda, pero sin bloquearlos. Si frena demasiado fuertemente el vehículo podría patinar.
- Si los frenos se bloquean, sentirá como el vehículo comienza a patinar. Suelte rápidamente el pedal del freno.
- Cuando el vehículo deje de patinar, vuelva a presionar inmediatamente el pedal del freno. Siga haciendo esto hasta que el vehículo se detenga.

2. Cómo dar vuelta rápidamente

En la mayoría de los casos, es posible girar el vehículo más rápidamente que detenerlo. **Gire evasivamente:** Si no puede parar a tiempo para evitar un choque, trate de girar alrededor del vehículo u objeto. Considere la posibilidad de girar para evitar un choque. Use sus frenos en caso necesario solamente.

Para girar rápidamente debe sujetar el volante en forma correcta. Sujete bien el volante con ambas manos en el volante. En la mayoría de los giros, especialmente los giros repentinos, el volante se debe sujetar con ambas manos colocadas en lados opuestos del volante, como si fuera en los números 3 y 9 de un reloj. De esta forma mantendrá sus muñecas y antebrazos fuera del área de impacto de la bolsa de aire que se encuentra en el volante si llegase a chocar. Para su seguridad es recomendable sujetar el volante de esta forma en TODO momento.



Para giros evasivos rápidos a la izquierda

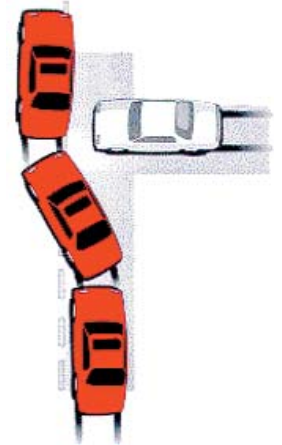
- **Gire el volante a la izquierda la distancia que sea necesaria para no chocar contra el obstáculo o vehículo.** *Posición de manos* = La mano derecha (sujeta el lado derecho) gira por arriba 180° (o más) hacia la izquierda. La mano izquierda se mueve hacia la parte inferior del volante para permitirle sujetar más fuertemente el volante.
- **Después de evitar el obstáculo, vuelva a girar el volante a la derecha la distancia que sea necesaria para regresar a su carril.** *Posición de manos* = La mano izquierda (sujeta el lado izquierdo) gira por arriba 180° (o más) hacia la derecha. La mano derecha se mueve hacia la parte inferior del volante para permitirle sujetar más fuertemente el volante.
- **Mientras regresa a su carril, gire el volante a la izquierda la distancia que sea necesaria para enderezar al vehículo.** *Posición de manos* = Las manos deben volver a la posición de conducción normal con las manos a cada lado del volante.

Siga el mismo procedimiento para realizar giros evasivos hacia la derecha, pero invierta el sentido de giro del volante en cada paso.

Después de rodear el peligro en la carretera o de cambiar de carril, debe mantener el vehículo bajo control; algunos conductores evitan chocar con un objeto, pero terminan chocando con otro. **Gire siempre en la dirección que desea que se desplace el vehículo.**

□ Con frenos ABS - Una ventaja de los frenos ABS, es la capacidad que tiene de girar su vehículo y frenar simultáneamente sin patinar. (Véase la ilustración de la derecha), lo cual es ideal si tiene que girar, parar o reducir la velocidad repentinamente.

□ Sin frenos ABS - Si no tiene frenos ABS, debe seguir un procedimiento diferente para frenar rápidamente. Mientras frene deberá aflojar la presión sobre el pedal del freno y girar el volante. Los frenos reducirán ligeramente la velocidad del vehículo pero aumentará el peso sobre las llantas delanteras, permitiéndole girar más rápidamente. No siga frenando si nota que las llantas delanteras "se bloquean", ni gire tan bruscamente el volante que el vehículo siga avanzando sin desviarse. Considere también que es mejor salir de la carretera que chocar de frente contra otro vehículo.



Información especial:

Aprenda a usar sus frenos de antibloqueo (ABS)!

Lo que SÍ debe y NO debe hacer con los frenos ABS

SÍ: *Pise duro.* Deje caer el pie con fuerza sobre el pedal del freno. Empuje duro y mantenga presión sobre el pedal. Sentirá como el pedal pulsa y escuchará ruidos. Mantenga el pie firmemente sobre el freno; lo que siente y escucha son muestra de que el sistema cumple su función - y que se encuentra en una situación de emergencia. Generalmente estas señales asustan a las personas y sienten la necesidad de aflojar el pedal del freno. No lo haga, ya que arruinará las ventajas del sistema ABS.

NO: *Bombee.* Jamás bombee el pedal del freno de un vehículo equipado con frenos ABS, incluso cuando el freno pulse. Las pulsaciones simplemente indican que el sistema ABS está "bombeando" los frenos electrónicamente más rápidamente de lo que usted lo podría hacer manualmente.

SÍ: *Rodee.* Use la función antideslizante del sistema ABS para rodear el obstáculo que le obligó a pisar el freno en primer lugar. Siga desviándose hasta un sitio seguro después de pasar el obstáculo.

NO: *Se pasmee ni sacuda el volante.* A veces las personas se lesionan o mueren cuando tiran del volante repentinamente. Esto puede hacerles chocar contra otro objeto o salirse de la carretera y voltearse. Gire el volante normalmente para evitar el problema y NO se pasmee detrás del volante.

SÍ: *Practique.* Busque un espacio amplio y despejado, un área de estacionamiento grande como el de un centro comercial cerrado o desierto. Asegúrese de que el lote esté totalmente despejado y sin bordillos o muchos postes de luz. Conduzca a aproximadamente 20 m.p.h. y frene bruscamente. Gire el volante para comprobar que todavía puede hacerlo. Haga esto varias veces hasta que se acostumbre girar mientras frena repentinamente. Cuando sienta suficiente confianza, practique con una caja de cartón. Dirijase hacia la caja como si se tratara de un vehículo que frenó repentinamente delante de usted, frene bruscamente, conduzca alrededor de la caja y regrese nuevamente a su carril de tránsito después de rodear el obstáculo. Practique esto bajo diferentes condiciones climáticas: con sol, lluvia, nieve, etc.

SÍ: *Distancia.* Mantenga una distancia segura entre su automóvil y los demás vehículos. Acuértese de la regla de los dos segundos para dejar un colchón de seguridad mínimo entre los vehículos. Deje una distancia mayor en condiciones más peligrosas.

SÍ: *Lea.* Consulte el manual del propietario para obtener instrucciones de conducción adicionales sobre el sistema de frenos antibloqueo que tiene su vehículo.

NO: *Sea agresivo.* Nunca conduzca un vehículo equipado con frenos ABS más agresivamente que un vehículo que no los tiene. Tomar curvas más rápidamente, cambiar de carril abruptamente o realizar cualquier otra maniobra de giro agresiva no es ni apropiado ni seguro con ningún vehículo.

Para mayor información sobre los procedimientos y la seguridad del sistema ABS, visite:

www.abs-education.org

3. Cómo acelerar

A veces es mejor o necesario acelerar para evitar un choque. Esto puede ocurrir cuando otro vehículo está a punto de chocarle de lado o por atrás y tiene suficiente espacio delante de su vehículo para evitar el peligro. No se olvide de reducir la velocidad cuando haya pasado el peligro. Acuértese también de mantener un colchón de seguridad de dos segundos (o más) entre su automóvil y el vehículo que tiene adelante para tener esta opción disponible en una situación de emergencia.

CÓMO CONDUCIR EN INVIERNO

Los tres grandes errores que comete la mayoría de los conductores en nieve y hielo son:

- Acelerar demasiado y causar que las ruedas giren en vacío
- Frenar demasiado y hacer que las ruedas deslicen
- Girar demasiado el volante y hacer que las ruedas delanteras patinen

La visibilidad reducida exige que se esmere en mantener su parabrisas y todas las ventanas libres de nieve y hielo. Su calefacción/desempañador debe funcionar correctamente. Las paletas del limpiaparabrisas deben funcionar particularmente bien. Mantenga limpia la parte interior del parabrisas y las ventanas de las puertas.

- Para remover la nieve, escarcha y hielo de las ventanas, faros, luces de freno, luces direccionales y espejos exteriores de su vehículo, cargue un raspador de hielo de alta calidad que cuente con un cepillo. Antes de conducir, remueva la nieve, hielo y escarcha de TODAS las ventanas.

Un buen espejo retrovisor externo ayuda enormemente, especialmente si el parabrisas posterior tiende a empañarse. Encienda siempre los faros para que lo vean si las condiciones atmosféricas o climáticas restringen la visibilidad.

El efecto de la temperatura sobre la tracción al arrancar y parar - El hielo mojado a 30 grados ofrece la mitad de la tracción que a 25 grados. Si la temperatura está entre 25 y 30 grados, los caminos cubiertos con hielo seguramente estarán muy resbalosos. Si la temperatura desciende entre 10 y 15 grados, notará mucha más tracción.

Insuficiente tracción para arrancar - Si acelera demasiado y hace que las ruedas giren en vacío creará calor bajo las llantas y aumentará la temperatura, reduciendo la tracción disponible. Cuando conduzca sobre hielo o nieve, arranque lentamente para evitar que las ruedas giren en vacío. Mantenga una velocidad constante y lenta - pero no demasiado lenta. En nieve más profunda, generalmente se necesita la inercia del automóvil para seguir avanzando. Mantenga en buena condición las bandas de rodamiento de las llantas delanteras para mejorar la estabilidad al dar vuelta. Conviene tener llantas para nieve al conducir durante el invierno.

Menor capacidad para parar y dar vuelta - La tracción reducida también crea problemas para parar. Cuando se conduce a 20 m.p.h. la tracción reducida puede aumentar la distancia de frenado en 200 pies o más. Tenga cuidado al frenar, ya que hacerlo abruptamente podría bloquear los frenos y hacerle perder el control del volante.

Frenar sobre hielo y nieve - La técnica más eficiente para frenar bajo estas condiciones consiste en usar el "valor umbral" o "frenado intermitente" junto con el desembrague (transmisiones manuales) o cambio a marcha en neutro (transmisiones automáticas). El frenado intermitente se realiza pisando firmemente el pedal del freno hasta casi bloquear los frenos, y aflojando ligeramente (no completamente) el pedal del freno, si las llantas se llegasen a bloquear. Vuelva a pisar el pedal del freno hasta casi bloquear los frenos y mantenga la presión. NO bombee el pedal,

aplique presión constante. Esto le dará la mejor combinación de frenado y control direccional.

ABS-Los frenos de antibloqueo se diseñan para superar una pérdida de control de la dirección. Para que los frenos de antibloqueo funcionen correctamente, debe aplicar presión firme y constante sobre el pedal del freno. Cuando tenga que frenar debido a una emergencia, presione a fondo el pedal del freno, incluso cuando conduzca sobre agua o hielo.

Hielo sobre carreteras y puentes - Sitios donde no se espera: El lado asoleado de una colina podría estar mojado y el lado en sombra cubierto con hielo. Generalmente, el hielo tiende a formarse en puentes antes que en las carreteras adjuntas. En estas condiciones, el automóvil que tiene adelante podría haber atravesado la parte de la carretera que tiene hielo y haberse detenido, pero una larga sección de hielo detrás de él podría hacerle a usted patinar fácilmente y chocarle.

Hielo y nieve resbaladizos debido al tránsito - En calles y carreteras donde hay una gran cantidad de tránsito que para y arranca constantemente, la nieve que cae durante una tormenta se comprime al poco tiempo y se vuelve extremadamente resbaladiza debido a las numerosas llantas que deslizan y patinan por encima. Hasta cierto punto, conducir a un costado u otro de la sección apisonada permite evitar la superficie más resbaladiza. Sin embargo, se debe tener mucho cuidado al conducir sobre hielo y nieve.

Tormentas de granizo y hielo - busque donde refugiarse bajo un paso elevado o un puente.

Los patinazos

“Si sus llantas no ruedan - ha perdido el control”

Los patinazos ocurren cuando las llantas pierden tracción en la carretera. Cualquier carretera que es segura bajo condiciones normales puede volverse peligrosa cuando se moja o tiene nieve o hielo. Altas velocidades bajo condiciones normales también aumentan la posibilidad de un patinazo cuando hay que dar vuelta o parar repentinamente.

Los patinazos ocurren cuando los conductores se desplazan demasiado rápidamente para las condiciones existentes. Si su vehículo comienza a patinar:

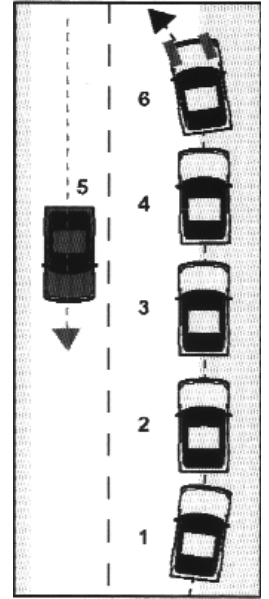
- No frene. Sus frenos no harán efecto hasta que el vehículo pierda velocidad y podrían hacerle patinar aún más.
- Maniobre. Gire el volante en la dirección que desea desplazarse. Tan pronto se comience a enderezar el vehículo, vuelva el volante a la dirección original. Si no hace esto, si vehículo podría dar vuelta en sentido contrario y podría iniciar un nuevo patinazo.
- Siga maniobrando. Siga corrigiendo la dirección del volante, a izquierda y derecha, hasta retomar el control del vehículo. Lo más aconsejable es hacer lo que se pueda para no patinar jamás. Observe las condiciones climáticas y reduzca



la velocidad con suficiente anticipación al punto donde debe parar cuando conduzca sobre hielo o nieve apisonada. Durante climas de congelación y descongelación, tenga cuidado con áreas resbaladizas en puentes y refugios.

Cómo recuperar el control de su vehículo cuando las llantas se salen de la carretera pavimentada:

1. Deje de acelerar. Levante el pie del acelerador pero NO frene repentinamente.
2. Sujete firmemente el volante y NO lo gire bruscamente hacia el pavimento.
3. Frene suave y brevemente. NO frene bruscamente ni mantenga el pedal del freno pisado. Debe reducir la velocidad gradualmente.
4. Mantenga el control del automóvil. Mantenga el volante derecho para evitar que las demás llantas se salgan del pavimento.
5. NO maniobre el vehículo hacia el pavimento hasta que no haya carros inmediatamente a su alrededor.
6. Cuando no vengán vehículos en dirección contraria y haya reducido su velocidad, gire rápidamente el volante para regresar al pavimento.



CÓMO CONDUCIR EN LLUVIA, NIEBLA Y OTRAS CONDICIONES INCLEMENTES

El pavimento mojado puede ser tan peligroso como un pavimento con hielo, así que reduzca siempre la velocidad en clima lluvioso. Va a necesitar una distancia adicional para detenerse y podría patinar en curvas rápidas.

Ante la primera señal de lluvia en la carretera, reduzca su velocidad. El pavimento se vuelve especialmente peligroso cuando comienza a llover. Las acumulaciones de suciedad y aceite se mezclan con el agua y crean una película de grasa sobre la carretera. La carretera se vuelve resbalosa y sus llantas no tendrán el agarre necesario, así que usted debe conducir a menor velocidad que si el camino estuviera seco.



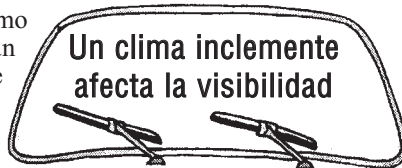
HIDROPLANEO: cuando haya mucho agua en el camino, reduzca su velocidad. En lluvia fuerte, los neumáticos pueden perder el contacto con el camino a velocidades mayores que 50 M.P.H. En estas circunstancias, su auto estará viajando sobre agua, o “planeando”. Un ligero cambio de dirección o una racha de viento podría hacer que su auto patine o dé un trompo. Si su vehículo comienza a planear, reduzca gradualmente su velocidad soltando ligeramente el acelerador; no aplique los frenos repentinamente.

Cuando un automóvil planea ocurre una pérdida en la tracción que se necesita para maniobrar y frenar con

seguridad, las distancias de frenado se pueden triplicar y se puede reducir o perder el control sobre el volante. El tiempo que el vehículo tarda en planear depende de la velocidad, la presión de aire en las llantas, la profundidad del agua (incluso media pulgada o menos), la superficie de la carretera y la banda de rodamiento. Esta condición es más común a altas velocidades, pero puede ocurrir bajo ciertas condiciones a CUALQUIER velocidad. Esta es una razón por la cual siempre debe tener más cuidado al conducir bajo cualquier condición de lluvia.

Tanto la lluvia como la neblina crean problemas de visibilidad y control del vehículo. Mantenga sus limpiaparabrisas en buena condición y espere varios segundos después de que comience la lluvia para activarlos. Debe haber suficiente agua sobre el parabrisas para que los limpiaparabrisas lo despejen sin esparcir polvo y suciedad.

Utilice su desempañador o aire acondicionado para mantener despejadas las ventanas y espejos. Si conduce en neblina, reduzca la velocidad para compensar por la menor visibilidad. Use las luces bajas para iluminar la porción de la carretera que tiene adelante. Nunca encienda las luces altas cuando haya neblina ya que la luz rebotará y se reflejará en sus ojos.



LLUVIA: A menudo los conductores tienen que cambiar sus hábitos de conducción para compensar por malas condiciones de la carretera creadas por el clima. En clima lluvioso se debe:

- Reducir la velocidad.
- Calcular distancias de frenado mayores.
- Conducir con las luces bajas.
- Encender los limpiaparabrisas y el desempañador según sea necesario para ver mejor.
- Señalar con antelación cualquier giro o cambio de carril.
- Frenar ante una señal de parada con suficiente antelación para advertir sus intenciones a los conductores que le siguen.

NEBLINA: El mejor consejo para conducir en neblina es "NO LO HAGA". Si tiene que conducir en neblina:

- Encienda las luces bajas. Nunca conduzca solamente con sus luces de estacionamiento o antineblina.
- Reduzca la velocidad.
- Evite cruzarse con otros vehículos a menos que sea absolutamente necesario.
- Escuche el tránsito (apague la radio y NO use el teléfono celular cuando conduzca en neblina).
- Use los limpiaparabrisas y el desempañador según sea necesario para ver mejor.
- Sea paciente. No rebase.
- No se detenga en la carretera a menos que sea absolutamente necesario. Sin embargo, si no puede ver la orilla de la carretera, orillese hacia la derecha lo más que pueda, lo más alejado posible del carril del tráfico, y encienda sus luces de emergencia.
- Si su automóvil se avería, aléjese de él para no sufrir lesiones personales.
- Considere posponer su viaje hasta que se despeje la neblina.
- Observe los dispositivos de alerta de neblina en áreas propensas.

CUANDO CONDUZCA DE DÍA EN NEBLINA Densa, LLUVIA FUERTE O NIEVE, ENCIENDA LAS LUCES BAJAS DE SUS FAROS DELANTEROS. Esto le proporciona mayor visibilidad y advierte su presencia a vehículos que se aproximan. Además, lo exigen las leyes de Tennessee. Mantenga en buena condición sus limpiaparabrisas para que funcionen con mayor efectividad.

Resbaloso cuando está mojado

Ciertas carreteras son más resbalosas que otras cuando su superficie está mojada. Estas carreteras generalmente cuentan con señales de advertencia. Estas son algunas de las pistas que le ayudarán a descubrir caminos resbalosos:

- En los días fríos y mojados, la sombra de los árboles y edificios puede esconder los manchones de hielo. Estas áreas se congelan antes que otras, y se secan después.
- Los puentes y pasos a desnivel también pueden esconder manchones de hielo; se tienden a congelar antes que el resto del camino.
- Durante los primeros minutos de lluvia durante un día caluroso, el pavimento puede volverse muy resbaloso. El calor causa que el aceite que se encuentra en el asfalto salga a la superficie, haciendo que el camino se vuelva muy resbaloso durante el tiempo que tarda la lluvia en deslavarlo.
- A temperaturas cercanas a las de congelación, la carretera se hiela y pudiendo volverse más resbalosa que a temperaturas más frías.

Si su vehículo se atasca en lodo o nieve:

- Seleccione una marcha baja y mantenga las ruedas apuntando hacia delante.
- Acelere ligeramente.
- Evite patinar las ruedas. Avance lo más que pueda.
- Seleccione reversa y retroceda lo más que pueda. No patine las ruedas.
- Seleccione nuevamente una marcha baja y avance.
- Repita este movimiento hacia delante y hacia atrás hasta que el carro salga del atasco.
- Cuando el lodo o nieve sean profundos, coloque tablas o ramas de árbol bajo las llantas. Nunca haga esto mientras las ruedas estén girando, ni cuando el conductor tenga seleccionada una marcha.

La mayoría de la gente piensa que las cadenas para neumáticos son una herramienta exclusiva para conducir durante el invierno. Sin embargo, si siempre carga cadenas en su vehículo, podría evitar quedar atascado. Antes de instalar las cadenas, orillese lo más posible. Colóquelas en las llantas antes de conducir en nieve o en lodo.

PELIGROS DE LAS AGUAS ALTAS Y LAS INUNDACIONES

Cada año ocurren más muertes por inundaciones que por cualquier otro peligro relacionado con las tormentas eléctricas. Muchos de estos fallecimientos han sido el resultado de conductores descuidados o desprevenidos que tratan de conducir por caminos inundados. La mayoría de la gente no se da cuenta de la fuerza y el poder del agua. Por ejemplo, basta con una corriente rápida de seis pulgadas de profundidad para hacer caer a una persona.

¿Un vehículo pesado es más seguro en situaciones de inundación? ¡NO! Casi la mitad de las muertes por inundaciones repentinas están relacionadas con un vehículo.

Muchas de las muertes ocurren en vehículos arrastrados por la corriente. Se podría creer que un vehículo de 3,000 o 5,000 libras permanecería en contacto con la superficie del camino... que sería demasiado pesado para flotar. Piénselo un minuto. Los portaviones flotan, ¿o no? Los vehículos (y los barcos) flotan debido al fenómeno de la flotabilidad. **De hecho, la mayoría de los autos pueden ser arrastrados en una corriente de 18 a 24 pulgadas de profundidad.** A los camiones y los SUV no les va mucho mejor, pues sólo tienen de seis a doce pulgadas más de espacio libre. En agua en movimiento, lo único que se necesita es que el vehículo flote lo suficiente para permitir que la fuerza del agua lo arrastre, aún cuando las ruedas continúen en contacto con el pavimento. Una vez que la corriente lo arrastra, es común que el vehículo acabe rodando sobre un costado o se voltee de cabeza. En estas circunstancias, el conductor apenas tiene unos segundos para escapar. Al momento de que se sumerge el vehículo, a muchos conductores les da un ataque de pánico, y después se les encuentra con su cinturón de seguridad intacto.

La solución es sencilla: **DÉ LA VUELTA Y NO SE AHOGUE.** Quédese fuera del camino inundado. El agua puede ser mucho más profunda de lo que parece y es posible que el lecho de la carretera haya sido arrastrado. Además, respete las señales de camino cerrado ("Road Closed"), fijadas para avisarle sobre el peligro. Tenga en cuenta estas reglas de seguridad cuando maneje en mal clima:

- Evite las zonas inundadas y aquellas con corrientes de agua rápida. NO trate de cruzar un arrollo. **Basta con seis a doce pulgadas de agua para perder el control del vehículo; dos pies de agua son suficientes para arrastrar la mayoría de los vehículos.**
- Al conducir su vehículo, esté al pendiente de inundaciones en las depresiones de la carretera, en las zonas bajas y alrededor de los puentes.
- Las carreteras inundadas pueden tener daños considerables ocultos bajo el agua. NUNCA maneje a través de inundaciones ni en carreteras inundadas. Si el vehículo se para, abandónelo de inmediato y busque terreno alto.
- No acampe ni estacione su vehículo al costado de un arrollo, en particular cuando las condiciones presagien mal tiempo.
- Tenga cuidado particularmente de noche, cuando es más difícil reconocer los peligros de inundación.

Para mayor información sobre la seguridad durante inundaciones, consulte el sitio de Web del Servicio Nacional de Meteorología (National Weather Service), www.noaa.gov/floods.htm.

Tormentas eléctricas inclementes: escuche la radio de su automóvil y esté alerta. Si observa un tornado, NO trate de ganarle. Salga del auto, busque albergue en una zanja o área baja y acuéstese boca abajo, para protegerse contra los escombros voladores.



Viento: los vientos fuertes, especialmente los vientos cruzados, pueden hacerle más difícil controlar su vehículo. Si el vehículo que conduce es un cámper o un vehículo recreativo grande, o si está remolcando un tráiler, entonces el viento es muy peligroso. Los vehículos ligeros también son más difíciles de controlar si el viento es fuerte.

- Para controlar mejor el vehículo, si el viento es fuerte, reduzca su velocidad.
- Si, tras conducir por un área protegida, se aproxima a un área abierta, esté al acecho de vientos cruzados que podrían empujarle hacia alguno de los lados del camino.
- Si está remolcando un tráiler, el viento puede causar que el vehículo oscile. Prepárese para corregir la dirección.
- Al toparse con camiones y autobuses grandes, también tendrá que corregir la dirección, debido a las rachas de viento que dichos vehículos crean. Cuando le rebase un camión o autobús, oríllese lo más que pueda a la derecha de su carril y reduzca su velocidad. Si está remolcando un tráiler, las rachas de viento de estos vehículos pueden provocar que el vehículo de usted "se pliegue". Al pasar el vehículo mayor, acelere lentamente para continuar jalando su remolque en línea recta.
- Los vientos de cola fuertes (vientos que soplan desde atrás de su vehículo) aumentarán su velocidad, por lo que usted tendrá que desacelerar y comenzar a frenar antes de lo normal para detenerse.

Deslumbramiento: el brillo de la luz solar al amanecer y al atardecer crean deslumbramientos si se está manejando en dirección del sol. Para reducir el deslumbramiento, use gafas de sol, mantenga limpio su parabrisas y utilice los parasoles. Si el sol se encuentra detrás de usted, los conductores que se aproximan a usted son quienes pueden tener problemas de deslumbramiento. Tenga en cuenta que ellos podrían no ver las luces direccionales de usted, o su vehículo.

CONDUCCIÓN NOCTURNA

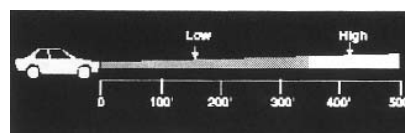
La conducción nocturna significa un serio peligro, especialmente en autopistas y carreteras secundarias con mala iluminación. La distancia a la que usted puede ver con claridad se reduce considerablemente. Se vuelve más difícil ver a los animales, vehículos y objetos a la orilla del camino, así como a peatones y ciclistas, especialmente si son de color oscuro.

La posibilidad de un accidente grave es mucho mayor en la noche, aún cuando el tráfico es menos pesado que durante el día. Parte del problema de la seguridad nocturna son los conductores que no se ajustan a las condiciones de luz.

- **Sucedan de tres a cuatro veces más muertes al conducir de noche que al conducir de día.**
- **90 por ciento del tiempo de reacción del conductor depende de su visión. La percepción de la distancia, el reconocimiento de los colores y la visión periférica disminuyen al oscurecer**
- **Ocurren más accidentes fatales los viernes y sábados por la noche que durante cualquier otro día de la semana. Además de la oscuridad, el alcohol juega un papel importante en más de la mitad de estos fallecimientos**

POR LA NOCHE, MANEJE MÁS LENTO

La regla básica para conducir con seguridad de noche es esta: **NUNCA LE GANE A SUS FAROS.** Su distancia de



frenado siempre debe ser menor que su distancia visual. Por la noche, usted debe reducir su velocidad y

ajustarse a las condiciones del camino y del clima. Ajuste su velocidad de modo que pueda detenerse dentro de la distancia a la que puede ver. Debe tomar en cuenta el alcance de sus faros y la capacidad de frenado de su vehículo. Tan pronto vea un peatón, animal u objeto delante de usted, deberá estar en posibilidad de detenerse antes de chocar con él. Si le está “ganando a sus faros”, no podrá detenerse a tiempo.

La ley requiere que los faros le permitan ver claramente a cualquier persona que esté en el camino a doscientos (200) pies, cuando menos. Dado que la eficacia de los faros se reduce considerablemente a medida que aumenta la distancia, para cumplir con este requisito, los faros deben estar en buenas condiciones. También deben estar limpios y alineados correctamente, y el parabrisas debe encontrarse limpio por dentro y por fuera.

La conducción nocturna es considerablemente más peligrosa y difícil que el manejo diurno. Recuerde que su visibilidad está limitada por sus faros. Es dudoso que usted pueda identificar la posición, distancia y naturaleza de un objeto en los pocos segundos que le lleva a su vehículo avanzar varios cientos de pies. Para hacer frente al tráfico contrario durante las horas de oscuridad, usted debe:

- Desarrollar la capacidad de observar por delante de los faros, buscando objetos oscuros en el camino
- Ver periódicamente a la izquierda y a la derecha, para localizar la orilla del pavimento y vehículos en sentido contrario
- Evitar ver directamente los faros de los vehículos que se aproximan en dirección contraria, pues esto puede causar ceguera momentánea debido al deslumbramiento
- Cuando el vehículo que se aproxima no baja sus luces, evite el deslumbramiento observando la orilla derecha del camino y valiéndose de la línea blanca o de la orilla como guía
- Evite destellar sus luces altas como advertencia al otro conductor, pues podría distraerlo e interferir con su conducción, provocando una colisión
- Durante la noche y en días con poca luz, ***no utilice gafas para el sol ni lentes de color***. Los anteojos de color causan que sus ojos se ajusten con mayor lentitud, además de que pueden reducir su visión

Deslumbramiento y recuperación

El brillo de los faros de los vehículos que se aproximan causa que las pupilas de los ojos se contraigan. Una vez que ha pasado el vehículo, la pupila tarda algún tiempo en volver a ajustarse a las condiciones de menor luz. Esto se llama tiempo de recuperación del deslumbramiento. Durante este periodo de recuperación, usted prácticamente estará conduciendo a ciegas. El tiempo de recuperación del deslumbramiento no se basa en la agudeza visual, y varía de persona a persona. El problema generalmente es más grave en personas de mayor edad y entre quienes tienen mala condición física.



Prepárese para combatir el deslumbramiento: antes de salir al camino, prepárese y prepare su vehículo para combatir las luces brillantes que le esperan. Limpie sus faros y mantenga limpias y despejadas todas las ventanas. Las gafas y lentes de contacto rayados empeoran el deslumbramiento. Para máxima prevención del deslumbramiento, mantenga lo más limpias

posible todas las superficies entre sus ojos y el camino, incluyendo ambas caras de su parabrisas y de sus lentes. Limpie las ventanas (por dentro y por fuera) cuando menos una vez al mes, para librarse del velo; hágalo con mayor frecuencia si usted u otros fuman en el auto.

Recuerde que, para manejar con seguridad y a la defensiva, debe cumplir con el requisito de poner sus luces cortas cuando:

- Alcance o rebase un vehículo, desde una distancia de 500 pies
- Maneje en ciudad o zonas urbanas
- Esté tomando curvas o dando vuelta a la derecha, para no deslumbrar a los conductores que se aproximan

Recuerde que el alcohol, aún con moderación, puede reducir la visión y los reflejos. Los medicamentos, tanto por receta como no recetados, pueden afectar su conducción; lea las advertencias en la etiqueta.

Alinee correctamente sus faros:

Si sus faros están alineados correctamente, podrá ver mejor el camino y evitará deslumbrar a los demás conductores.

Si sus faros apuntan hacia arriba o hacia el lado NO le serán de ayuda para ver los objetos en el camino. Sin embargo, deslumbrarán y cegarán a quienes van delante de usted y a quienes se aproximan.

Consulte en el manual del propietario de su vehículo la manera de alinear los faros, o acuda a un taller de confianza.

Cómo estacionarse de noche

Cuando se estacione de noche, nunca deje sus faros encendidos ya que podrían encandilar a los conductores que se aproximan de igual forma que con el vehículo en movimiento. También podrían confundir a los conductores que se aproximan con respecto a la posición exacta de la carretera. El peligro aumenta si se estaciona del lado contrario de la carretera. Cuando se estacione de noche en la carretera o junto a ella, deje encendidas sus luces de emergencia y de estacionamiento.

COLISIONES CON ANIMALES

Aún cuando en cualquier momento puede ocurrir una colisión entre un vehículo y un animal de cualquier tipo (zarigüeyas, conejos, ardillas, perros, etc.), el otoño es la temporada alta para accidentes con venados. La razón es que el otoño es su temporada de apareamiento y de caza, por lo que los venados están más activos y hay mayor posibilidad de que deambulen fuera de su territorio normal.



Muchas de estas colisiones suceden de noche, pero pueden pasar en cualquier momento del día. De entre los accidentes con animales, las colisiones con venados

generalmente son las más peligrosas y costosas. No se ha encontrado ninguna manera infalible de mantener a los venados y a otros animales salvajes alejados de las carreteras y los vehículos.

Para evitar encuentros fortuitos con venados y otros animales:

- Preste atención a su entorno. Observe las señales de cruce de venados. Observe el camino a lo lejos y a los lados. De noche, de ser posible, use sus luces largas para iluminar la orilla del camino. Preste especial atención en zonas boscosas o con agua. Si ve un venado, es probable que haya otros cerca.
- Esté especialmente atento al amanecer y al anochecer, cuando estos animales salen a comer. Observe en los costados del camino si se nota el reflejo de los faros de su auto en los ojos de un venado.
- Si ve un venado u otro animal en el camino o cerca de él, y

crea que tiene suficiente tiempo para evitar golpearlo, reduzca su velocidad, toque los frenos para avisar a los otros conductores, y suene la bocina. Los venados se tienden a obsesionar con los faros, por lo que destellar las luces podría provocar que el animal se quede congelado en el camino. Si no hay ningún vehículo detrás, frene con fuerza, pero sin bloquear las ruedas, evitando un patinazo.

- Si parece inevitable una colisión, no vire bruscamente tratando de evitar el golpe; esto podría ser más peligroso para usted. Mantenga su vehículo bajo control y en el camino al golpear al animal.
- Si se trata de un animal grande, como un venado o un animal de granja, notifique el accidente a la policía. Si el animal es una mascota y hay casas en la cercanía, de ser posible, deberá tratar de avisar al propietario.
- Siempre obedezca los límites de velocidad y use el cinturón de seguridad.